

MODIFICATIONS COURANTES POUR AJUSTER

LA VESTE "TABULA RASA"

Vous trouverez ici des instructions et des illustrations afin d'effectuer les modifications courantes nécessaires pour ajuster la veste TABULA RASA à votre taille.

Les rubriques sont organisées suivant les "symptômes" que vous constatez sur votre modèle d'essai, en se basant sur la ligne de droit fil et sur les lignes d'équilibre*(qui sont perpendiculaires au droit fil). Pour chaque rubrique, vous trouverez un "diagnostic" typique pour chaque "symptôme" et un conseil pour ajuster votre modèle d'essai, suivi d'indications pour transférer les modifications sur votre patron-papier. Il est très important d'effectuer ces ajustements sur votre patron-papier afin que votre prochaine veste TABULA RASA vous aille comme vous le voulez. Si vous pensez que vous avez besoin d'un ajustement qui n'est pas inclus ici, n'hésitez pas à nous poser votre question et nous ferons de notre mieux pour vous aider.

SOMMAIRE

AJUSTEMENTS DU BUSTE ET DU DOS

Les lignes d'équilibre du devant basculent vers le haut / les lignes d'équilibre du devant basculent vers le bas / les lignes d'équilibre du dos basculent vers le haut / la ligne d'équilibre au bas du dos se décale vers le haut / les bandes de devant ne se croisent pas / relever la pince de poitrine

AJUSTEMENTS DU COU ET DES EPAULES

Les lignes d'équilibre supérieures basculent vers le haut / les lignes d'équilibre supérieures basculent vers le bas / ajustement de la bande d'encolure / ajustement de la largeur d'épaule / ajustement de la largeur du devant / les lignes d'équilibre du dos sont faussées par un dos asymétrique ajustement d'une épaule "en avant"

AJUSTEMENTS DU BRAS ET DE LA MANCHE

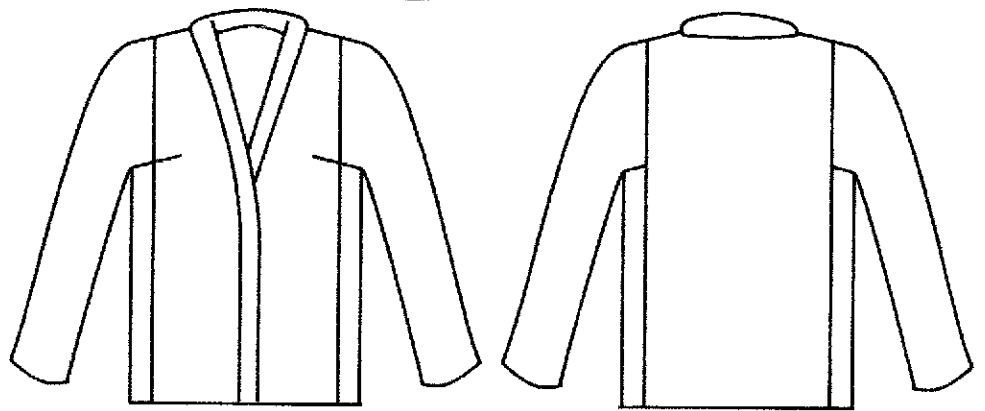
Manche étroite sur la partie supérieure du bras / manche qui "tourne"

AJUSTEMENT GLOBAL DE LA VESTE

Ajustements pour Petite Femme

** Nous vous conseillons de faire un modèle d'essai dans un coton bon marché ou de la toile à patron, en marquant au feutre ou en fil de bati, les lignes horizontales et le droit fil. coudre le modèle avec un point plus long qu'habituellement pour défaire les coutures si nécessaire;*

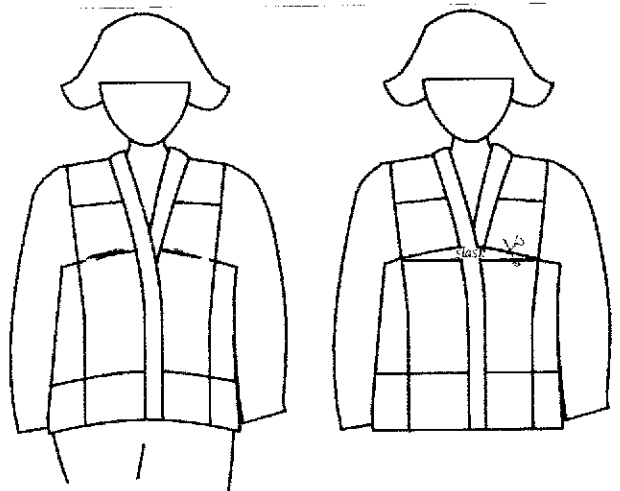
Pour faire le plan de votre veste



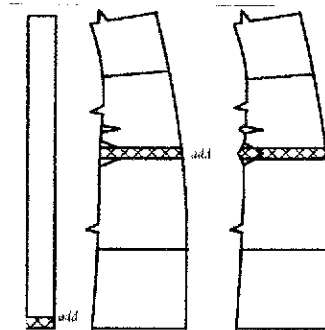
Ajustements du buste et du dos

Les lignes d'équilibre du devant basculent vers le haut

Si les lignes d'équilibre du milieu et du bas du devant basculent vers le haut, vous avez sans doute besoin de plus de place pour la poitrine. Si vous utilisez le patron de devant AB, prenez plutôt le patron CD. Si vous utilisez déjà le patron CD, coupez le modèle d'essai suivant la ligne d'équilibre de la pince de poitrine. Laissez le devant descendre de façon à ce que les lignes d'équilibre soient parallèles au sol. Epinglez un morceau de tissu ou de papier pour remplir l'espace formé par la coupe et contrôlez les lignes d'équilibre. Continuez jusqu'à ce que les lignes soient droites.

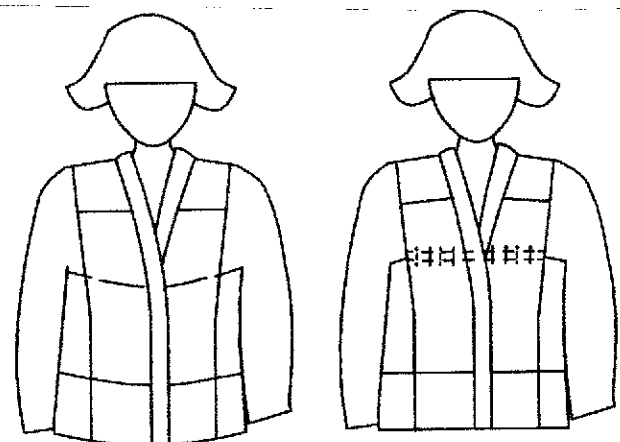


Sur le patron-papier du devant, coupez le patron de la même façon sur la ligne d'équilibre horizontale et séparez les 2 pièces du patron. Scotchez un morceau de papier de la largeur de votre ajustement. Retracez la pince de poitrine en fonction de cette modification. Sur le patron-papier de la bande d'encolure, ajoutez un morceau de la même largeur au bas de la bande.

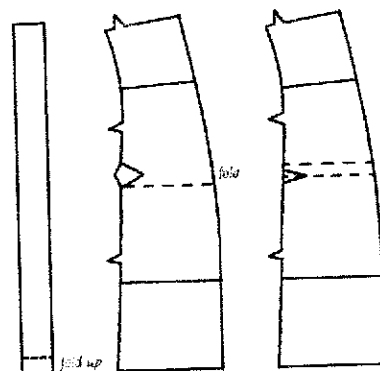


Les lignes d'équilibre du devant basculent vers le bas

Si les lignes d'équilibre du milieu et du bas du devant basculent vers le bas, vous avez trop d'espace dans la zone de la poitrine. Si vous utilisez le devant CD, prenez plutôt le devant AB. Si vous utilisez le devant AB, épinglez le surplus le long de la ligne d'équilibre du milieu jusqu'à ce que vos lignes d'équilibre soient parallèles au sol.

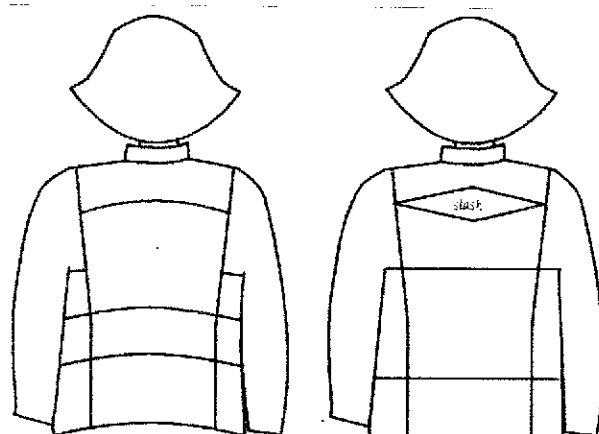


Sur le patron-papier du devant, pliez le patron suivant la ligne d'équilibre du milieu et repliez le papier selon la mesure que vous avez épinglé sur votre modèle d'essai. Epinglez ce pliage vers le haut. Si cela est plus petit que la taille de la pince de poitrine redessinez la pince avec cette nouvelle mesure. Si cette mesure est aussi large que la pince de poitrine, la pince n'est pas nécessaire. Sur le patron-papier de la bande d'encolure, repliez la même quantité de papier au bas de la bande.



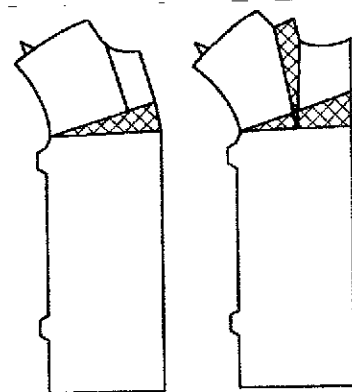
Les lignes d'équilibre du dos basculent vers le haut.

Si les lignes d'équilibre du dos basculent vers le haut quand l'épaule est correctement placée, il est nécessaire de faire un ajustement pour un dos rond. Coupez le modèle d'essai le long de la ligne d'équilibre supérieure, ou au dessus selon où le tissu tire. Laissez le bas de la veste se mettre en place jusqu'à ce que la ligne d'équilibre soit parallèle au sol. Epinglez un morceau de tissu ou de papier sous l'ouverture créée par la découpe. Vérifiez les lignes et ajustez si nécessaire.



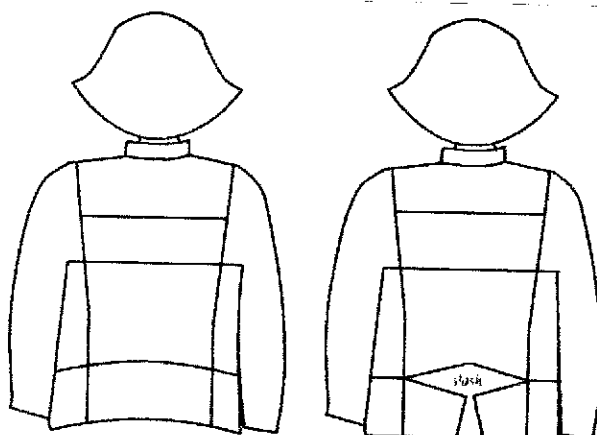
Sur le patron-papier du dos, coupez au même endroit que sur le modèle d'essai. Pliez le patron le long de la ligne de droit fil. Commencez à couper à partir de ce milieu dos en allant vers l'emmanchure mais en ne coupant pas jusqu'au bord de l'emmanchure. Faites pivoter vers le haut pour avoir la même quantité que sur la découpe du modèle d'essai et scotchez un morceau de papier en dessous pour remplir cet espace.

Maintenant vous avez besoin d'ajouter une petite pince au niveau du cou pour rétablir la ligne de pli le long du droit fil. Sur le patron-papier, tracez une ligne à partir du cou jusqu'au nouvel ajustement en restant parallèle à la ligne de pliure milieu dos. Coupez le long de cette ligne et pivotez le morceau coupé jusqu'au milieu dos pour rétablir une ligne de pliure droite le long du droit fil. Scotchez un morceau de papier dessous pour compléter l'ouverture, ce qui dessine la pince. Cette pince crée une courbe nécessaire afin que la veste tombe correctement sur le devant et le dos, et soit bien ajustée au niveau du cou.



La ligne d'équilibre du bas du dos se décale vers le haut

Si cette seule ligne se relève et que le dos est serré, il est nécessaire de donner de l'aisance pour des fesses fortes. Si vous avez utilisé le patron de côté de forme droite pour votre modèle d'essai, utilisez plutôt le patron de côté de forme élargie. Si vous utilisez déjà ce patron de côté élargi, coupez le modèle d'essai le long de la ligne d'équilibre ou plus haut si nécessaire pour donner de l'aisance dans cette partie. Déplacer cette partie jusqu'à ce que le bas de la veste soit équilibré. Pour cela vous devrez peut-être couper vers le bas le long de la ligne de pliure centre dos (droit fil). Epinglez un morceau de tissu ou de papier pour combler la partie découpée.

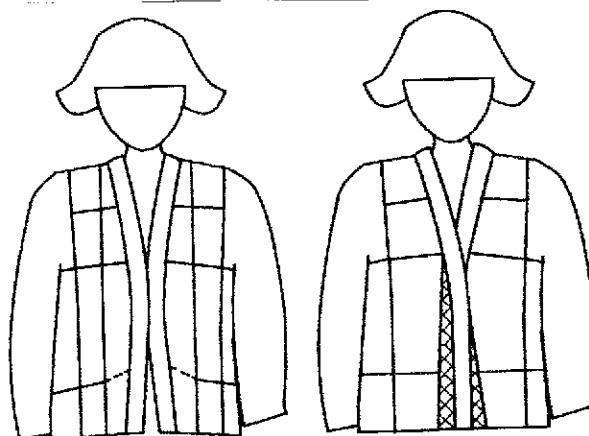


Sur le patron-papier, coupez de la même façon en commençant au bas le long de la pliure milieu dos puis sur la ligne horizontale mais en s'arrêtant au niveau de la ligne de couture latérale (soit à 1.5cm). Si vous avez eu besoin de couper sur cette ligne de pliure milieu dos, scotchez un morceau de papier pour rétablir la ligne de pliure.

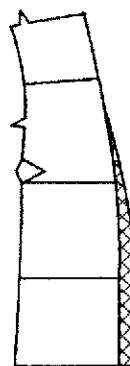


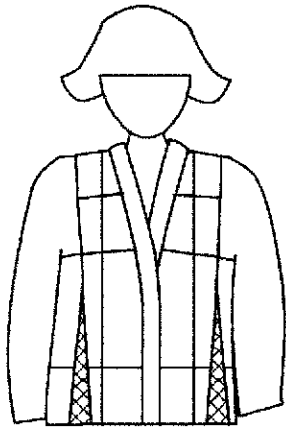
Les bandes de devant ne se croisent pas

Si les devants ne se croisent pas dans le bas, vérifiez le droit fil. Si la ligne de droit fil est bien droite, il est nécessaire de donner de l'aisance au niveau de votre ventre. Sur le modèle d'essai, découpez la bande à partir du bas jusqu'à la ligne d'équilibre du milieu devant. Placez la bande là où elle devrait être pour rester sur le milieu devant. Epinglez un morceau de tissu ou de papier sur le devant de la veste pour combler cet espace.



Sur le patron-papier du devant, scotchez un morceau de papier pour obtenir la même modification.



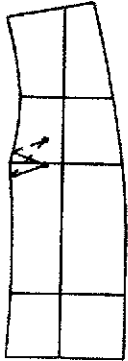


Si la ligne de droit fil s'incline vers le côté et que vous utilisez le patron de côté de forme droite, utilisez le patron de côté de forme évasée. Si vous utilisez déjà le côté évasé, découpez la couture de côté depuis l'ourlet jusqu'à ce que la ligne de droit fil soit perpendiculaire au sol. Si l'écart est supérieur à la marge de couture latérale, glissez et épinglez un morceau de tissu ou de papier pour combler cet écart.

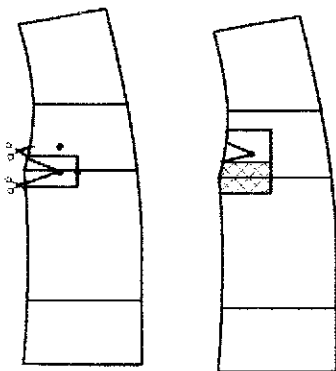
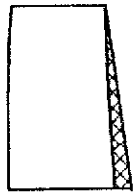
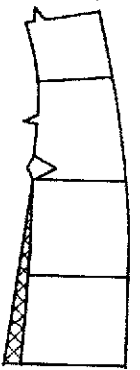
Sur le patron-papier, ajoutez un morceau de papier identique sur le patron du devant ou sur le patron du côté, ou sur les 2 si nécessaire.

Déplacer la pince de poitrine vers le haut

Si les lignes d'équilibre sont droites et que les bras et les épaules sont bien placés, mais que la pointe de la pince tombe sous la ligne de poitrine, posez une épingle ou marquez le modèle d'essai à l'endroit exact de la pointe de poitrine et mesurez la distance. (si votre vêtement est ample au niveau du buste, des manches et des épaules, orientez vous vers l'ajustement pour "Petites Femmes" (en fin de livret). Pour un écart de 1,2cm ou moins, relevez la pointe de la pince. Pour un écart supérieur à 1,2cm, déplacez la pince.



Pour relever la pointe de la pince sur le patron-papier, marquez le nouveau point de la pince et reliez ce point aux extrémités de la pince sur la couture latérale. Pliez la nouvelle pince vers l'extérieur et épinglez la sur le papier-patron. Découpez légèrement la ligne de coupe pour vérifier les 2 jambes de la pince jusqu'à la couture de côté. Dépliez la pince avant d'utiliser le patron pour votre vêtement définitif.

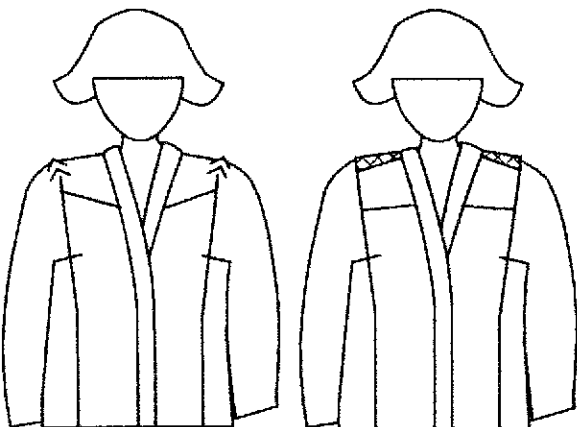


Pour déplacer la pince sur le patron-papier, marquez la nouvelle pointe de pince. Tracez un rectangle autour de l'ancienne pince et découpez ce rectangle du patron. Déplacez le rectangle de façon à ce que l'ancienne pince corresponde à la nouvelle pointe de pince. Scotchez le rectangle en place. Scotchez un autre morceau de papier à l'emplacement de l'ancienne pince et tracez la ligne d'équilibre horizontale jusqu'à la couture latérale. Quand vous construirez votre nouveau modèle d'essai, ce sera la zone où la couture de la manche au côté se joindra au devant.

Ajustements pour le cou et les épaules

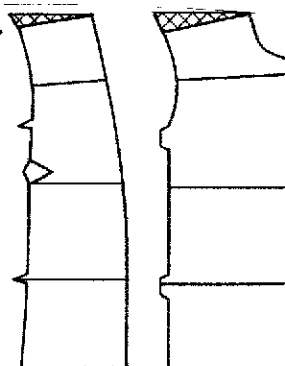
Beaucoup de problèmes au niveau du cou et des épaules peuvent être résolus grâce aux ajustements du buste et du dos mentionnés précédemment. Si votre ligne d'épaule ne se place pas correctement sur votre corps après avoir effectué ces ajustements, voici d'autres options.

Les lignes d'équilibre supérieures basculent vers le haut



Des épaules carrées ou larges entraînent des lignes de tiraillement à l'épaule et des lignes d'équilibre qui basculent aussi vers les manches. Découpez la couture dans la zone épaule/manche sur le côté jusqu'à ce que la ligne d'équilibre se remette en place. Épinglez le long de la nouvelle ligne de couture. Si l'espace est plus grand que la marge de couture (1,5cm), épinglez un morceau de tissu ou de papier pour le remplir. Faites attention aux lignes d'équilibre à la fois sur le devant et sur le dos. Ajustez si nécessaire.

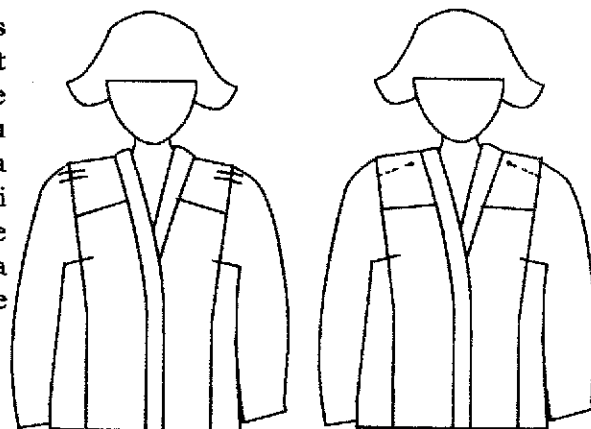
Sur le papier-patron, ajoutez du papier pour retracer la ligne de couture avec une marge de 1,5cm. Si vous avez ajusté le devant et le dos, retracez les patrons devant et dos. Si vous avez ajouté plus de 1,2cm sur chaque côté de l'épaule, il est nécessaire de passer à la taille supérieure au niveau du patron d'épaule. Sinon, ajoutez à l'emmanchure un nouveau morceau de papier pour faire correspondre l'ajustement de l'épaule et déplacez les marques de repères plus bas sur la tête de manche.



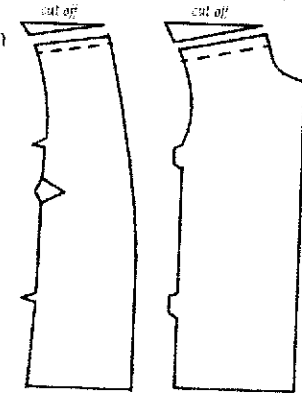
Si l'ajustement de la couture d'épaule va jusqu'à la bande d'encolure, là où elles se rejoignent: voir la rubrique sur l'ajustement de la bande au niveau du cou.

Les lignes d'équilibre supérieures s'affaissent vers le bas

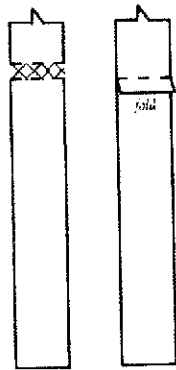
Si la ligne d'équilibre supérieure s'affaisse vers les manches avec un surplus de tissu à l'épaule, il est nécessaire d'ajuster une épaule dite "tombante". Pincez le surplus de tissu en vérifiant les lignes d'équilibre du devant et du dos car il peut être nécessaire d'ajuster à la fois le devant et le dos, ou seulement l'un ou l'autre. Si vous avez pincé plus de 1,2cm il faut sans doute prendre le patron d'une taille inférieure pour l'épaule et la manche. Une autre option est d'insérer une épaulette pour corriger le tombé de l'épaule.



Sur le patron-papier, retracez la zone de l'épaule afin d'ajuster la ligne de couture correctement et coupez le papier en trop. Si vous avez épinglé le surplus sur le devant et le dos, ajoutez les 2 pièces. Si la couture d'ajustement d'épaule s'étend dans la bande où celle-ci rencontre la couture d'épaule, référez vous au paragraphe suivant sur l'ajustement de la bande de col.

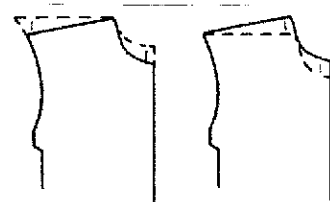


Ajustement de la bande d'encolure



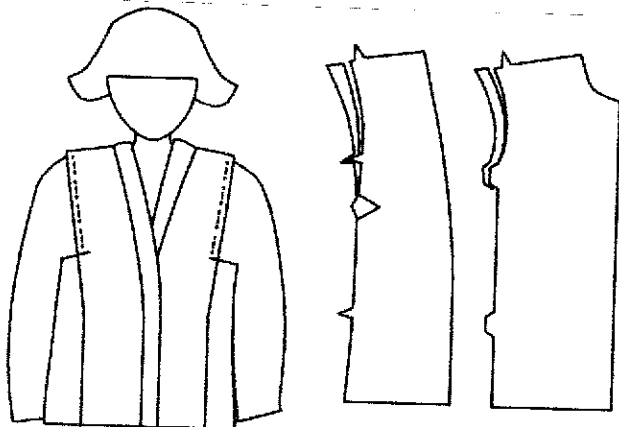
Si votre couture d'ajustement d'épaule s'étend dans la bande au niveau du col, il est nécessaire d'ajuster la bande au point où elle rejoint la couture d'épaule. Pour une épaule large, ajoutez un morceau de papier dans la bande à cet endroit. Pour une épaule tombante, pliez le patron-papier vers l'extérieur sur la bande à cet endroit. Dans d'autres cas, la zone de l'ajustement doit être égale à celle de l'ajustement de l'épaule au bord du cou.

Si vous avez augmenté ou diminué les coutures d'épaule de façon significative, regardez au dos du cou où la bande rejoint la veste. Il est peut-être nécessaire de baisser la courbe du cou si vous avez réduit l'épaule, ou d'augmenter la courbe là où la hauteur d'épaule a été augmentée. Utilisez la taille de patron suivante, soit inférieure, soit supérieure, comme guide.

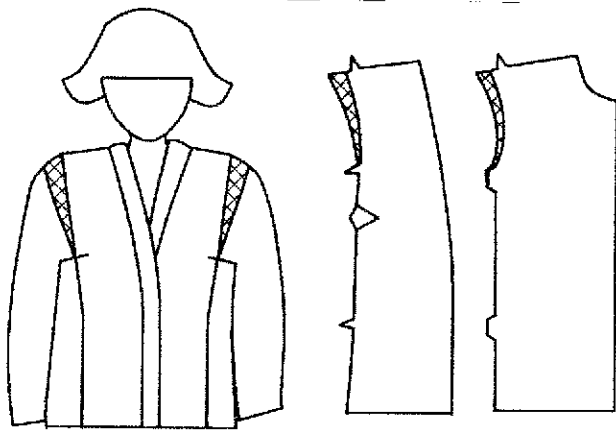


Ajustement de la largeur d'épaule

A l'épaule, la couture latérale de la veste TABULA RASA doit reposer exactement là où le haut du bras rejoint l'épaule ou juste vers la ligne d'épaule. Les épaules de ce patron sont étroites car établies suivant les standards d'une veste d'art. La coupe des manches permet de bien s'adapter, que l'épaule tombe sur ou à côté de la ligne d'épaule.



Épaules étroites : Si la couture latérale s'étend en dehors de l'épaule, épinglez l'excès de tissu dans la couture latérale, là où le dos et le devant rencontrent la tête de manche. Sur le patron-papier retracez la couture latérale pour ajuster la correction et coupez l'excès de papier.

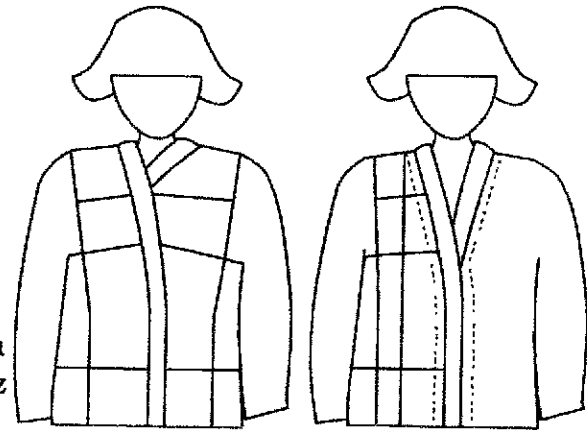


Épaules larges : si la couture latérale se trouve trop loin sur l'épaule, défaites la couture épaule/manche là où vous avez besoin de place et ajustez la manche de façon à ce qu'elle soit sur le haut de l'épaule. Epinglez un morceau de tissu ou de papier sur le devant et le dos pour remplir l'espace créé. Sur le patron-papier ajoutez un morceau de papier aux coutures latérales du devant et du dos de façon à adapter la correction.

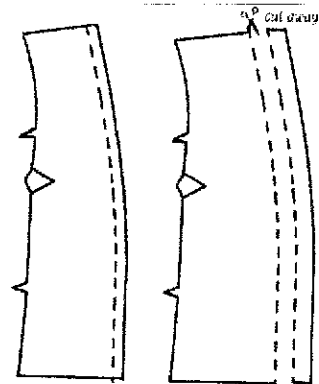
Ajustement de la largeur du devant

Si les bandes de devant se croisent trop sur la poitrine et au bas du devant, il y a trop de tissu à ces niveaux. Pincez le surplus de tissu vers l'extérieur le long de la bande. Ceci permet à la ligne de droit fil de tomber correctement dans la zone d'épaule et sur le devant lorsque les centres devant se placent correctement le long de la bande.

Sur le patron-papier, retracez la ligne le long du devant pour qu'elle se place correctement. Coupez l'excès de papier.



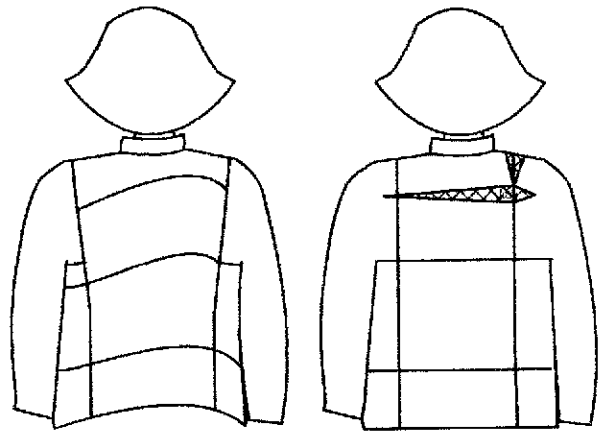
Si la bande est trop large pour votre corps ou votre goût personnel, créez une nouvelle ligne de pli pour trouver la largeur qui convient et vous soit visuellement agréable. Vous pouvez préférer différentes largeurs pour différents types de veste. Si vous réduisez la largeur de la bande, assurez-vous qu'elle soit assez large pour y placer le type de fermeture que vous avez choisi. Si vous voulez ajuster le patron-papier, réduisez la largeur de la bande de la même mesure sur chaque côté de la ligne de pliure pour obtenir la largeur souhaitée.



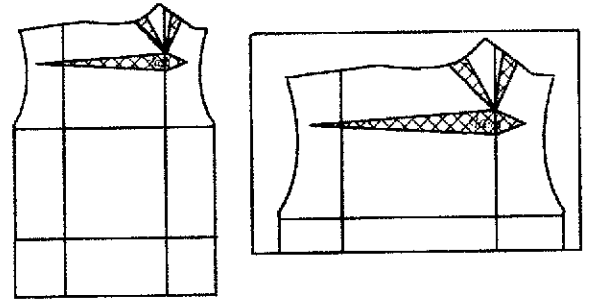
Les lignes d'équilibre du dos sont faussées en cas de dos asymétrique

Si l'un des côtés du haut de votre dos est protubérant, faisant que une épaule est plus haute que l'autre et que les lignes d'équilibre se déforment sur une bosse : défaites la couture d'épaule sur votre modèle d'essai sur le côté de la bosse et coupez le long de la ligne droit fil à partir de l'épaule jusqu'à la ligne d'équilibre supérieure. Puis coupez la ligne d'équilibre du haut de part et d'autre jusqu'à la marge de couture (soit 1,5cm) mais pas plus loin. Epinglez un morceau de tissu ou de papier afin de rétablir les lignes d'équilibre. Le coin au dessus de la ligne d'équilibre deviendra une pince.

Tracez un patron de dos entier sur du papier avec les lignes de droit fil et les lignes horizontales d'équilibre. Sur le côté du patron, qui correspond à la bosse, coupez le long de la ligne de droit fil jusqu'à la ligne d'équilibre supérieure. Puis coupez le long de cette ligne de part et d'autre jusqu'à la marge de couture, soit à 1,5cm du bord. Déplacez les morceaux de dos afin d'adapter le patron à cet endroit de la bosse.

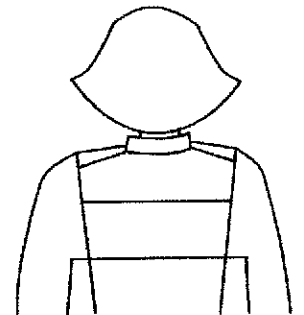


Scotchez du papier sous le patron ainsi étalé. La zone le long du droit fil va former une pince. Si la pince paraît trop importante (plus de 1,9cm sur la partie supérieure) coupez au niveau du cou du même côté jusqu'à atteindre l'autre coupe. Étalez le zone entre les 2 coupes de façon à créer une pince sur l'épaule et une autre sur le cou. Tracez les pinces le long des lignes sur les papiers ajoutés.

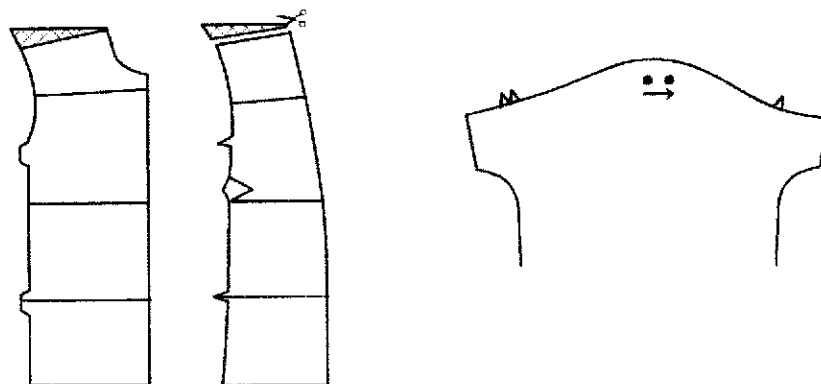


Ajustement d'une épaule "en avant"

Si les lignes d'équilibre supérieures sont droites mais que la couture d'épaule tombe vers l'arrière, ajustez l'épaule. Sur le modèle d'essai marquez le point où la couture d'épaule doit se positionner et mesurez la différence.



Sur le patron-papier ajoutez la différence sur l'épaule du dos du côté de l'emmanchure en y scotchant un morceau de papier. Mesurez et marquez la nouvelle place de l'épaule à l'emmanchure. Retracez la ligne d'épaule du cou jusqu'au nouvel emplacement de l'emmanchure. Sur le devant, ôtez l'équivalent de ce que vous avez ajouté au dos et retracez la ligne d'épaule jusqu'à la pointe de la ligne d'épaule originale. Coupez le surplus de papier. Sur le patron de la manche, déplacez le point de repère de l'épaule vers l'avant de la même longueur que l'ajustement.



Ajustements du bras et de la manche

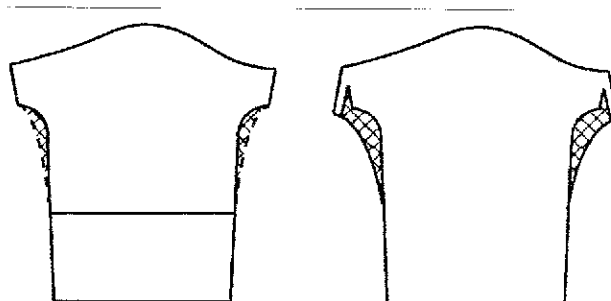
Manche étroite sur le haut du bras

Si les manches sont trop étroites sur le haut du bras, défaites la couture de dessous de bras de votre modèle d'essai et mesurez l'extension de tissu nécessaire. Si cette extension est inférieure à 1,9cm l'ajustement peut être réalisé en diminuant la courbe du dessous de bras de 1,2cm de chaque côté

Sur le patron-papier scotchez un morceau de papier qui aille du bord inférieur de la courbe jusqu'à la ligne d'équilibre de la manche. A partir du dessous de bras tracez une nouvelle ligne qui augmente de 1,2cm puis décroît jusqu'à zéro à la ligne d'équilibre.

Si l'extension est supérieure à 1,9cm déterminez ce qui nécessaire à ajouter sur chaque côté.

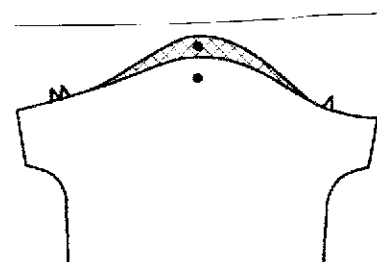
Sur le patron papier, coupez le patron le long de la ligne de couture (1,5cm depuis le bord) à l'intérieur de chaque bord de la manche en gardant un morceau à l'extrémité. Déplacez ce morceau jusqu'à la largeur voulue. Collez un morceau de papier depuis le dessous de la manche jusqu'à la ligne d'équilibre. Tracez une nouvelle ligne de coupe depuis le bord extrême jusqu'à rejoindre le bord inférieur sur le côté, vers la ligne d'équilibre ou jusqu'au point qui est le plus confortable pour vous.



La manche "tourne"

Si la manche sur le modèle d'essai "tourne" vers le devant d'une façon qui vous gêne, la tête de manche a besoin d'être un peu plus haute. Defaites la couture de l'une des manches le long de la tête de manche et laissez la manche se placer sans tourner. Epinglez un morceau de tissu ou de papier pour tester l'ajustement.

Sur le patron-papier, collez un morceau de papier supplémentaire entre les 2 marques de repères avant/arrière sur la manche. Marquez la nouvelle hauteur au niveau du point repère de la tête de manche et utilisez une règle de confection pour tracer une nouvelle tête de manche qui se fond dans la manche au niveau des marques-repères avant/arrière.

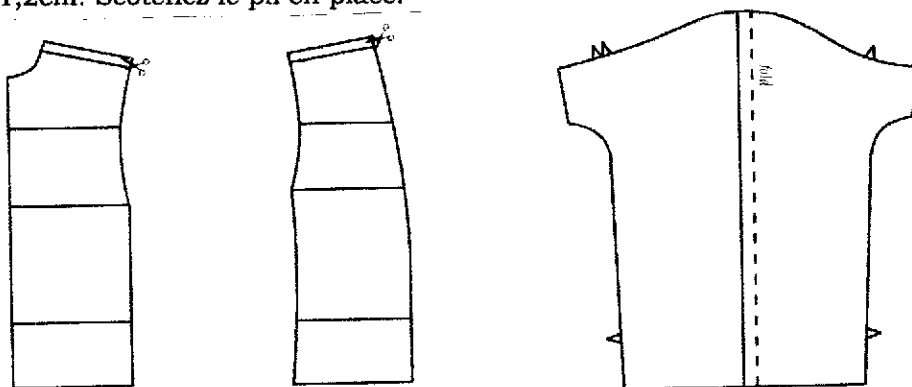


Ajustement global de la veste

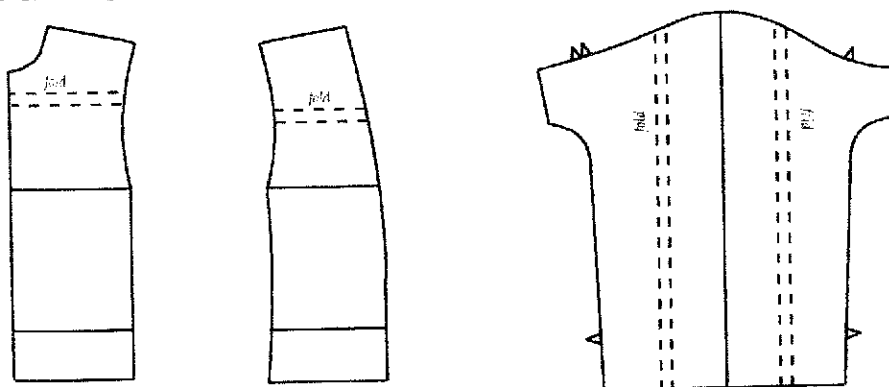
Ajustement pour Petite Femme

Si les pinces sont trop basses et le haut du corps et les manches sont trop larges, épinglez l'excès de tissu sur chaque épaule et ceci également tout le long de la manche. Testez si vous pouvez remuer vos bras aisément avant de continuer. Mesurez la quantité de l'ajustement que vous allez faire à la fois sur les parties devant, dos et manche. Si cette quantité est égale ou inférieure à 1,5cm utilisez la méthode d'ajustement "Petite 1". Si le surplus est égal ou supérieur à 1,9cm utilisez la méthode "Petite 2" pour ajuster.

Petite 1 : sur le patron-papier, marquez la quantité qui est à enlever au niveau du cou et de l'épaule et tracez une nouvelle ligne d'épaule. Faites cela à la fois sur le patron du devant et celui du dos. Coupez le papier en trop. Pliez le patron de la manche suivant la ligne de droit fil en pliant la même quantité que celle enlevée sur l'épaule. Par exemple si vous réduisez chaque épaule d'1,2cm, réduisez la manche avec un pli de 1,2cm. Scotchez le pli en place.



Petite 2 : sur les patrons-papier du devant et du dos, pliez le long de la ligne d'équilibre supérieure. Pliez la moitié de la quantité de l'ajustement (par exemple si votre réduction est de 2,5cm, pliez sur 1,2cm sur le devant et sur le dos). A l'aide d'une règle de confection retracez le patron en douceur au niveau des emmanchures et sur le devant le long du bord central.



Sur le patron de la manche, tracez de nouvelles lignes parallèles à 5cm de part et d'autre de la ligne de droit fil. Pliez le long de chaque ligne la même quantité que vous avez plié sur les lignes d'équilibre supérieures des 2 autres pièces de patron

Qu'il s'agisse de l'ajustement Petite 1 ou Petite 2, pour la bande d'encolure ajustez à l'épaule de façon que la bande soit de la bonne longueur pour votre veste modifiée (voir ajustement de la bande de cou)

Testez vos rectifications à l'aide d'un nouveau modèle d'essai. Si le devant semble trop large, suivez les instructions "ajustement de la largeur du devant).